

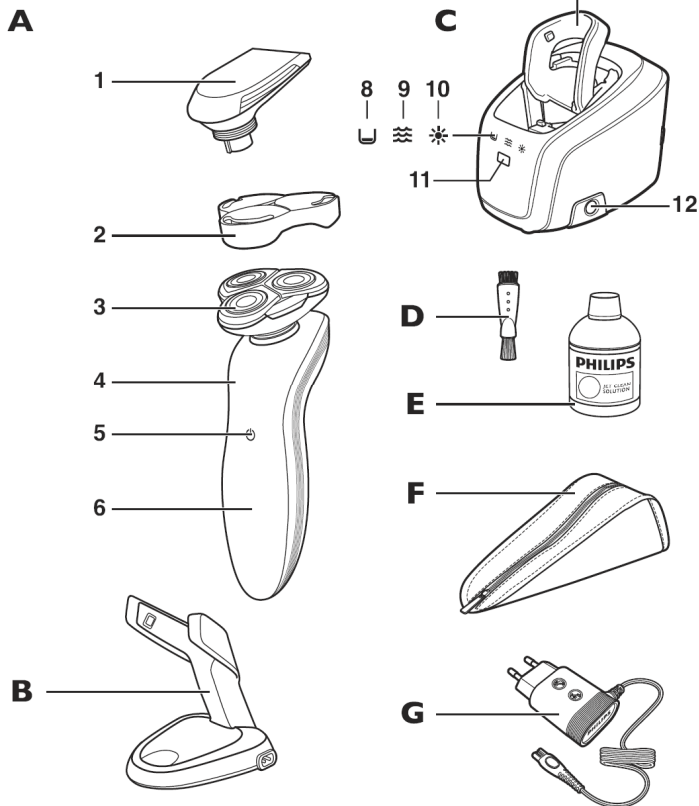
# הוראות הפעלה למכונות גילוח SensoTouch

דגמים: RQ1150, RQ1160, RQ1160CC, RQ1180



בוא וסירא  
אלקטרה

**PHILIPS**  
sense and simplicity



אנו מודים לך על החלטתך לרכוש את מכונת הגילוח החדשה והמתקדמת מתוצרת פיליפס. אנא קרא בעיון רב חוברת הוראות הפעלה ושימוש זאת הכוללת מידע אודות התכונות הנפלאות של מכונת גילוח זאת כמו גם עצות מסוימות כדי להפוך את הגילוח לקל יותר ומהנה.

## מבט למכשיר (איור 1)

**A** מכונת גילוח (RQ1180 / RQ1160 / RQ1150)

**1** מקצץ

**2** כיסוי מגן

**3** יחידת גילוח

**4** מכונת הגילוח

**5** לחצן הפעלה/כיבוי

**6** צג (בהתאם לדגמים השונים)

**B** מטען

**C** מערכת ניקוי בהתזה (בדגמים מסוימים בלבד)

**7** מחזיק המכונה

**8** חיווי 'תא ניקוי ריק'

**9** חיווי ניקוי

**10** חיווי ייבוש

**11** לחצן הפעלה/כיבוי ניקוי בהתזה

**12** לחצן שחרור תא הניקוי

**D** מברשת ניקוי

**E** נוזל ניקוי

**F** נרתיק נשיאה (בדגמים מסוימים בלבד)

**G** ספק כוח

קרא בעיון ובזהירות הוראות הפעלה אלו לפני השימוש במכונה, ושמור על החוברת במקום בטוח לכל צורך בשימוש עתידי.  
 הערה: המונח 'מערכת' בחוברת זו מתייחס למכונה ולמערכת הניקוי בהתזה. עם המכונה שברשותכם אינה כוללת מערכת ניקוי בהתזה, המונח 'מערכת' מתייחס למכונה בלבד.



**סכנה**

- וודא שספק הכוח לא נרטב.

**אזהרה**

- ספק הכוח מכיל שנאי לכן אל תחתוך את כבל החשמל כדי להרכיב תקע אחר העלול לגרום חשיפה לסיכונים והתחשמלות.
- מכשיר זה אינו מיועד לשימוש על ידי אנשים (כולל ילדים) תשושים גופנית, מוגבלים נפשית או אנשים חסרי ניסיון וידע אלא אם הם הודרכו ביסודיות כיצד להפעיל את המכשיר והם נמצאים בפיקוח של אדם בוגר ואחראי לבטיחותם.
- עליך להשגיח על ילדים כדי לוודא שהם לא ישחקו במכונה.
- היזהר ממים חמים. בדוק תמיד אם המים להם חמים מדי, כדי למנוע מכפות ידיך להיכוות.

**זהירות**

- לעולם אל תטבול את מערכת הניקוי בהתזה ואת המטען במים או תשטפו אותו מתחת לברז.
- הנח תמיד את המערכת על משטח העמיד במים.
- טען ואחסן את המכשיר בטמפרטורת סביבה שבין 5<sup>0</sup> c ו- 35<sup>0</sup> c.

- השתמש אך ורק באביזרים המצורפים למכונה.
- ספק הכוח המיועד לחיבור למתח רשת שבין 100 ו-240 וולט ממיר את מתח הרשת למתח הנמוך מ-24 וולט.
- אל תשתמש במכונה, במערכת הניקוי בהתזה ובספק הכוח אם נתגלה בהם פגם כלשהו.
- כדי למנוע חשיפה לסיכונים מיותרים, החליף ספק כוח פגום, בחלק מקורי בלבד.
- מים עשויים לנטוף מהשקע בתחתית המכונה בעת שאתה שוטפים אותו. זאת תופעה רגילה ואינה מסוכנת מכיוון שהמערכת האלקטרונית שבתוך המכונה אטומה.

### **מערכת הניקוי בהתזה (בדגמים מסוימים בלבד)**

- השתמש אך ורק במערכת הניקוי בהתזה עם נוזל הניקוי HQ200 המקורי.
- הנח תמיד את מערכת הניקוי על משטח אופקי, יציב, ומאוזן כדי למנוע גלישת נוזל הניקוי.
- לעולם אל תטבול או תשטוף במים את מערכת הניקוי בהתזה.
- רוקן את תא הניקוי ושטוף אותו תחת ברז מים חמים כל 15 ימים.
- מערכת הניקוי בהתזה מנקה היטב את המכונה אך אינה מחטאת אותה, לכן הימנע מלהעביר את המכונה למשתמש אחר.
- לא ניתן לשטוף את תא הניקוי של מערכת הניקוי בהתזה במדיח כלים.
- כאשר מערכת הניקוי מוכנה לשימוש, אל תזיז אותה כדי למנוע גלישת נוזל הניקוי.

## תאימות לתקני בטיחות

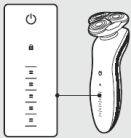


- מכונת גילוח זו תואמת לדרישות תקני הבטיחות הבינלאומיים של IEC וניתן לשטוף אותה בבטיחות מתחת לברז מים.
- מכשיר זה עומד בדרישות כל תקני הבטיחות לשדות אלקטרומגנטיים (EMF) המחמירים ביותר, ואם מטפלים בו היטב בהתאם להוראות שבחוברת זו, הוא בטוח לשימוש בהתאם להוכחות המדעיות הקיימות כיום.

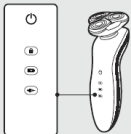
## הצג

לפני שאתה משתמש במכונת הגילוח בפעם הראשונה, הסר את יריעת המגן מהצג. במכונות הגילוח (RQ1160, RQ1180 ו-RQ1150) קיימים צגים שונים המופיעים באיורים שלהלן:

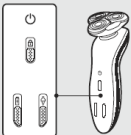
< RQ1180



< RQ1160



< RQ1150



## טעינה

- טעינה נמשכת כשעה לערך.

## RQ1180

- כאשר המכונה בטעינה, תהבהב תחילה נורית חיווי הטעינה התחתונה, לאחר מכן השנייה וכך הלאה, עד שהמכונה תיטען במלואה.
- טעינה מהירה: כאשר נותרה במכונה אנרגיה המספיקה לפעולת גילוח אחת, צבע נורית חיווי הטעינה התחתונה יהבהב לסירוגין בלבן או בכתום.

## RQ1160/RQ1150

- כאשר המכונה בטעינה, חיווי הסוללה יהבהב עד שהסוללה תיטען במלואה.
- טעינה מהירה: כאשר נותרה במכונה אנרגיה המספיקה לפעולת גילוח אחת, חיווי התקע וחיווי הסוללה יהבהבו לסירוגין.

## כשהסוללה טעונה במלואה

## RQ1180

- כאשר הסוללה טעונה במלואה, כל נוריות חיווי הטעינה תידלקנה בקביעות. לאחר כ- 30 דקות התצוגה כבית אוטומטית.

## RQ1160/RQ1150

- כאשר הסוללה טעונה במלואה, חיווי הסוללה יידלק בקביעות. לאחר כ- 30 דקות התצוגה כבית אוטומטית.

הערה: התצוגות בדגמים RQ1160 ו-RQ1150 נראות שונות אך הן פועלות בצורה זהה.

## כשהסוללה חלשה

### RQ1180

- כאשר הסוללה כמעט התרוקנה (נותרו רק כ- 5 דקות גילוח), נורית חיווי הטעינה התחתונה תהבהב בצבע כתום.
- כאשר תכבה את המכונה, נורית חיווי הטעינה התחתונה תמשיך להבהב במשך מספר שניות.

### RQ1160/RQ1150

- כאשר הסוללה כמעט התרוקנה (נותרו רק כ- 5 דקות גילוח), חיווי התקע יבהב.
- כאשר תכבה את המכונה, חיווי התקע ימשיך להבהב במשך מספר שניות.

הערה: התצוגות בדגמים RQ1160 ו-RQ1150 נראות שונות אך הן פועלות בצורה זהה.

## חיווי קיבולת הסוללה הנותר

### RQ1180

- מספר נורות חיווי הטעינה הדולקות מציינות את קיבולת הסוללה הנותר.

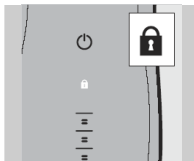
## נעילת נסיעה

תוכל לנעול את מכונת הגילוח כשאתה יוצא לנסיעה. נעילת המכונה מונעת הפעלה בשוגג.

## הפעלת נעילת הנסיעה

- 1 לחץ על לחצן ההפעלה/כיבוי במשך כ- 3 שניות כדי להיכנס למצב נעילת נסיעה.





❶ חיווי נעילת נסיעה יופיע בצג (בכל הדגמים).

הערה: התצוגות בדגמים RQ1160, RQ1180 ו-RQ1150 נראות שונות אך הן פועלות בצורה זהה.

## ביטול נעילת הנסיעה

**1** לחץ על לחצן ההפעלה/כיבוי במשך כ- 3 שניות.

❶ המנוע יתחיל להסתובב לחיווי ביטול הנעילה המכונה מוכנה כעת לשימוש.

הערה: כאשר אתה מניח את המכונה במטען המחובר לרשת החשמל או במערכת הניקוי בהתזה, נעילת הנסיעה מתבטלת באופן אוטומטי.

## טעינה

הטעינה נמשכת כשעה אחת.

RQ1180 / RQ1160: טעינה מלאה של המכונה מאפשרת זמן גילוח מצטבר של עד 50 דקות המספיק לכ- 15 פעולות גילוח.

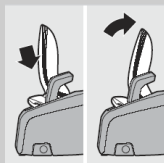
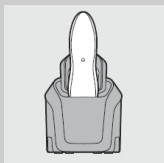
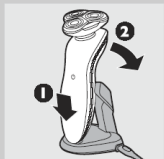
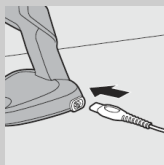
RQ1150: טעינה מלאה של המכונה מאפשרת זמן גילוח מצטבר של עד 40 דקות המספיק לכ- 12 פעולות גילוח.

טען את המכונה לפני השימוש בפעם הראשונה וכאשר מופיע בצג חיווי מכונה כמעט ריקה (עיינו בפרק "הצג - כשהסוללה ריקה")

## טעינה מהירה

לאחר שהמכונה נטענה במשך כ- 5 דקות, תוכל לבצע בה פעולת גילוח אחת.

## טעינה בתוך המטען



1 חבר את התקע הקטן למטען.

2 הכנס את ספק הכוח לשקע החשמל בקיר.

3 הנח את המכונה על המטען (1) ודחף אותה אחור (2) ('בנקישה').

## טעינה בתוך מערכת הניקוי בהתזה ( בדגמים מסוימים בלבד )

1 הכנס את התקע הקטן למערכת הניקוי בהתזה.

2 הכנס את ספק הכוח לשקע החשמל בקיר.

3 הנח כלפי מטה את המכשיר במחזיק, כשהתצוגה מופנית כלפי חזית מערכת הניקוי בהתזה.

הערה: בדגם RQ1180 בלבד: כשאתה מסובב את המכונה כלפי מטה, עדיין תוכל לראות חיווי רמת הטעינה של הסוללה.

4 לחץ את המכונה בחוזקה לתוך המחזיק כדי לנעול אותו למקומו.

הערה: לא תוכל להכניס את המכונה למתקן השטיפה בהתזה כשכיסוי המגן על המכונה או כשמותקנת על המכונה יחידת הקיצוץ.

● חיווי הטעינה יחוזה שהמכונה נטענת (עיין בפרק "הצג").

## גילוח



**1** הפעל את המכונה בלחיצה אחת על לחצן הפעלה/כיבוי.

● RQ1180: הצג יידלק למספר שניות.

**2** העבר את ראשי הגילוח על העור בתנועות ישירות וסיבוביות.

- גילוח על עור יבש נותן את תוצאות הגילוח הטובות ביותר.

- דרושים כ- 2 עד 3 שבועות כדי ששעור הפנים יתרגל לשיטת גילוח זו.

**3** כבה את המכונה בלחיצה אחת על לחצן ההפעלה/כיבוי.

● RQ1180: הצג יידלק למספר שניות ולאחר מכן יציג את רמת הטעינה של הסוללה.

### גילוח רטוב

תוכל גם להשתמש במכונה זו על פנים רטובות עם קצף או ג'ל לגילוח.  
לגילוח עם קצף או ג'ל לגילוח, בצעו את הפעולות הבאות:

**1** הרטב את הפנים במים.

**2** מרח קצף או ג'ל לגילוח על עור הפנים.

**3** שטוף את יחידת הגילוח מתחת לברז מים כדי להבטיח שיחידת הגילוח תחליק על עור פניך.

**4** הפעל את המכונה בלחיצה על לחצן ההפעלה/כיבוי.

**5** העבר את יחידת הגילוח בתנועות מעגליות על עור פניך.

הערה: שטוף את המכונה מתחת לברז המים לעתים קרובות כדי להבטיח שהיא תמשיך להחליק על עור פניך.

**6** יבש את עור פניך ונקה ביסודיות את המכונה לאחר השימוש (עיין בפרק "ניקוי ותחזוקה").

הערה: וודא ששטפת את כל שאריות הקצף או ג'ל הגילוח מהמכונה.

## קיצוץ פאות ושפם

תוכל להשתמש במקצץ כדי לטפח את הפאות והשפם.

**1** משוך את יחידת הגילוח מהמכונה.

הערה: אל תסובב את יחידת הגילוח בעת הוצאת מהמכונה.

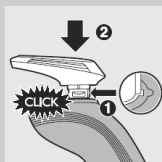
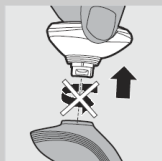
**2** הכנס את הזיז במקצץ לתוך החרוץ בחלק העליון של המכונה (1). לאחר מכן לחץ על המקצף כלפי מטה (2) עד שיינעל בנקישה למכונה.

**3** לחץ לחיצה אחת על לחצן ההפעלה/כיבוי כדי להפעיל את המכונה.

● RQ1180: הצג יידלק למספר שניות.

**4** כעת תוכל להתחיל בפעולת הקיצוץ.

**5** לחץ לחיצה אחת על מפסק ההפעלה/כיבוי כדי לכבות את המכונה.

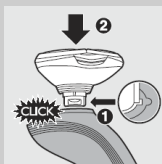


● RQ1180: הצג יידלק למספר שניות ולאחר מכן יציג את רמת הטעינה של הסוללה.

**6** משוך את יחידת המקצץ מהמכונה.

הערה: אל תסובב את יחידת המקצץ בעת הוצאת מהמכונה.

**7** הכנס את הזיז שביחידת הגילוח לתוך החריץ בחלק העליון של המכונה (1). לאחר מכן דחוף את יחידת הגילוח כלפי מטה (2) כדי לחבר בנקישה את היחידה למכונה.



## ניקוי ותחזוקה

אל תשתמש בכריות קרצוף, תכשירי ניקוי חריפים וממיסים כמו למשל בנזין, או אצטון כדי לנקות את המכונה.

- הדרך הטובה וההיגיינית ביותר לניקוי המכונה היא באמצעות מערכת הניקוי בהתזה. מומלץ לשטוף את ראשי הגילוח מתחת לברז מים ולנקות אותה עם המברשת.

- היזהר ממים חמים. בדוק תמיד האם המים לא חמים מדי כדי למנוע מכפות ידך להיכוות.

- להשגת תוצאות גילוח מיטביות, נקה את המכונה לאחר כל גילוח.

- תוכל גם לנקות את המעטפת החיצונית של המכונה במטלית לחה.

- ניקוי קבוע של המכונה יבטיח תוצאות גילוח מיטביות.

## ניקוי יחידת הגילוח מתחת לברז מים

היזהר מהמים החמים. בדוק תמיד האם המים לא חמים מדי כדי למנוע מכפות ידיך להיכוות.

**1** שטוף את יחידת הגילוח מתחת לברז מים חמים.

הערה: תוכל גם להבריש את יחידת הגילוח באמצעות מברשת הניקוי המסופקת עם המכונה.

**2** משוך את ראש הגילוח מתוך החלק התחתון של יחידת הגילוח ושטוף אותו מתחת לברז מים חמים במשך כ- 30 שניות.

הערה: תוכל גם להבריש את מחזיק ראש הגילוח באמצעות מברשת הניקוי המסופקת עם המכונה.

**3** נער בזהירות את שאריות המים שנותרו בראש הגילוח ואפשר לו להתייבש לחלוטין. כדי לא לגרום נזק לראש הגילוח, אל תייבש את יחידת הגילוח עם מגבת או "טישו".

**4** הרכב חזרה את ראש הגילוח לחלק התחתון של יחידת הגילוח ('בנקישה').

## ניקוי המכונה במערכת הניקוי בהתזה (בדגמים מסוימים בלבד)

במערכת הניקוי בהתזה קיימת תוכנית ניקוי אוטומטית. כשתלחץ על לחצן ההפעלה/כיבוי, המכונה תתחיל באופן אוטומטי את תוכנית הניקוי.

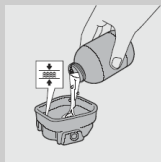
**הכנת מערכת הניקוי בהתזה לשימוש.**  
מלא את תא הניקוי לפני השימוש הראשון.

**1** הכנס את התקע הקטן למערכת הניקוי בהתזה.

**2** הכנס את ספק הכוח לשקע החשמל בקיר. המחזיק עובר באופן אוטומטי למצב הגבוה ביותר.



**3** לחץ בו זמנית על לחצני השחרור בשני צדי תא הניקוי (1). לאחר מכן הרם את מערכת הניקוי בהתזה מחוץ לתא הניקוי (2). תא הניקוי נשאר מאחור.



**4** הברג והסר את הפקק מבקבוק נוזל הניקוי. מלא את התא עם נוזל הניקוי HQ200 עד למפלס הגובה המסומן בשני פסים.

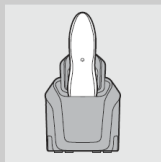


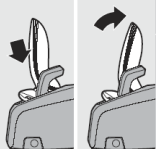
**6** הנח את מערכת הניקוי בהתזה חזרה מעל תא הניקוי. וודא שלחצני השחרור ינעלו בנקישה למקומם.

## השימוש במערכת הניקוי בהתזה

הערה: אם השתמשת במכונה עם קצף או ג'ל לגילוח, אנו ממליצים לך לשטוף את המכונה מתחת לברז מים חמים לפני שתנקו אותה במערכת הניקוי בהתזה, כדי להבטיח אורך חיים אופטימאלי לנוזל הניקוי.

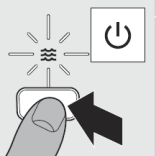
**1** הנח את המכונה המופנית כלפי מטה לתוך המחזיק כשהצג מופנה כלפי חזית מערכת הניקוי בהתזה.





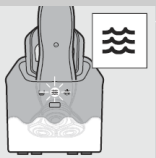
**2** לחץ בחוזקה את המכונה למקומה בתוך המחזיק.

● הצג במכונה יחווה שהמכונה נטענת (עייין בפרק "הצג").



**3** לחץ על לחצן ההפעלה/כיבוי במערכת הניקוי בהתזה כדי להתחיל את תוכנית הניקוי.

● חיווי הטעינה ייעלם מצג המכונה.



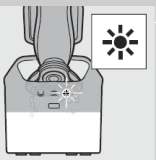
● נורית חיווי הניקוי תתחיל להבהב והמכונה תונמך באופן אוטומטי לתוך נוזל הניקוי.

● נורית חיווי הניקוי מהבהבת במשך כל פעולת תוכנית הניקוי הנמשכת מספר דקות.

● בעת המחזור הראשון בתוכנית הניקוי, המכונה מופעלת וכבית באופן אוטומטי מספר פעמים והיא נעה מעלה ומטה.

● בעת המחזור השני בתוכנית הניקוי, המכונה מוצבת במצב יבוש המוצגת באמצעות הבהוב נורית חיווי פעולת הייבוש. מחזור זה נמשך כשעתיים. המכונה נשארת במצב זה עד סיום תוכנית הייבוש.

● לאחר תוכנית הניקוי, מופיע חיווי הטעינה בצג המכונה (עיינו בפרק "הצג").

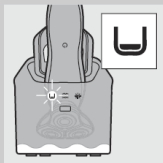


*הערה: אם תלחץ על לחצן ההפעלה/כיבוי של מערכת הניקוי בהתזה בעת תוכנית הניקוי, התוכנית תתבטל ותתאפס. במקרה זה נורית חיווי הניקוי או הייבוש תפסיק להבהב והמחזיק יחזור למצב ההתחלתי הגבוה.*

*הערה: אם תוציא את ספק הכוח משקע החשמל*



בקיר בעת פעולת תוכנית ניקוי, התוכנית תתבטל והמחזיק יישאר במצבו הנוכחי. כאשר תכניס חזרה את ספק הכוח לשקע החשמל בקיר, המחזיק יעלה למצב הגבוה ביותר.



כאשר מפלס נוזל הניקוי יורד מתחת למפלס המינימאלי, נורית חיווי "ניקוי" ו- "תא הניקוי ריק" יתחילו להבהב בצג ומחזיק המכונה יחזור למצב ההתחלתי.

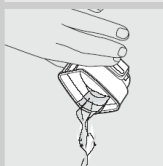
אם אתה משתמש מדי יום במערכת הניקוי לניקוי מכונת הגילוח שלך, עליך למלא את תא הניקוי כל 15 יום לערך.

### ניקוי מערכת הניקוי בהתזה

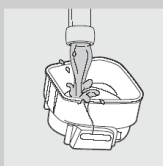
נקה את תא הניקוי כל 15 ימים. תוכל לנגב את המעטפת החיצונית של יחידת הניקוי במטלית לחה.



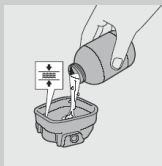
**1** לחץ בו זמנית על לחצני השחרור בשני צדי תא הניקוי (1). לאחר מכן הרם את מערכת הניקוי בהתזה מחוץ לתא הניקוי (2).  
תא הניקוי נשאר מאחור.



**2** שפוך את כל נוזל הניקוי שנותר בתא הניקוי.  
תוכל פשוט לשפוך את נוזל הניקוי לתוך הכיור.



**3** שטוף את תא הניקוי מתחת לברז.  
תא הניקוי אינו עמיד לשטיפה במדיח כלים.



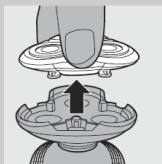
**4** מלא את תא הניקוי בנוזל ניקוי HQ200 עד למפלס שבין שני פסי הסימון.



**5** הנח את מערכת הניקוי בחזרה על תא הניקוי.  
וודא שתפסי הנעילה ננעלו במקומם בנקישה.

## ניקוי יסודי של יחידת הגילוח

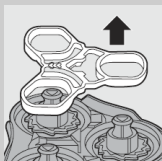
וודא שהמכונה במצב כבוי.



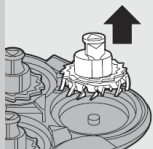
**1** משוך את מחזיק ראש הגילוח מתוך החלק התחתון של יחידת הגילוח.



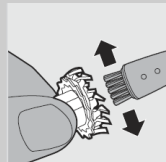
**2** החלק את מסגרת התמיכה הירוקה בכיוון החץ המסומן על מסגרת התמיכה.



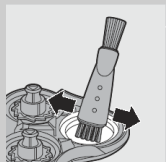
**3** הרם את מסגרת התמיכה ממחזיק ראש הגילוח.



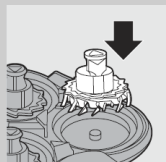
**4** הסר את ראש להבי החיתוך מתוך הרשת. הערה: אל תנקה יותר מראש להבי חיתוך ורשת אחת בו זמנית מכיוון שהם מותאמים האחד לשני. אם תכניס בטעות ראש להבי חיתוך לרשת אחרת, יחלפו מספר שבועות לפני שביצועי הגילוח יחזרו ליעילות המרבית שלהם.



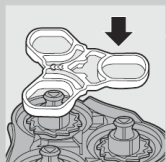
**5** נקה את ראש להבי החיתוך באמצעות מברשת הניקוי המסופקת עם המכונה.



**6** נקה את החלל הפנימי של הרשת.



**7** לאחר הניקוי החזר את ראש להבי החיתוך לתוך הרשת כאשר הלהבים מופנים כלפי מטה.



**8** החזר את מסגרת התמיכה לתוך מחזיק ראש הגילוח.



**9** החלק את המסגרת חזרה למקומה ('בנקישה').

**10** החזר את מחזיק ראש הגילוח לחלק התחתון של יחידת הגילוח.

## ניקוי המקצץ

נקה את המקצץ לאחר כל שימוש בו.

**1** כשהמקצץ מורכב על המכונה, הפעל אותה.

**2** שטוף את המקצץ מתחת לברז מים חמים.

**3** לאחר הניקוי, כבה את המכונה.

עצה: להשגת ביצועי קיצוץ מיטביים, שמן את שני המקצץ במספר טיפות שמן למכונות תפירה, כל 6 חודשים.

## אחסון

**1** החלק את כיסוי המגן על יחידת הגילוח כדי למנוע נזק לראשי הגילוח.

**2** בדגמים מסוימים בלבד: אחסן את מכונת הגילוח בתוך הנרתיק המסופק עם המכונה.

## חלפים

לביצועי גילוח מיטביים, אנו ממליצים לך להחליף את יחידת הגילוח כל שנה. השתמש אך ורק ביחידת גילוח מקורית מדגם RQ11.

**1** משוך את מחזיק ראש הגילוח מתוך החלק התחתון של יחידת הגילוח.

**2** הרכב את מחזיק ראש הגילוח החדש לחלק התחתון של יחידת הגילוח ('בנקישה').



## רכישת אביזרים

האביזרים הבאים ניתנים לרכישה בנפרד:

- ספק כוח HQ8505.
- ראש גילוח מדגם RQ11.
- תרסיס לניקוי ראשי הגילוח HQ110.
- נוזל ניקוי HQ200.

לפרטים נוספים אנא פנה לשרות פיליפס רח' דוד פנקס 1 א.ת. חדש ראשל"צ, טל' 03-9530608. או באתר האינטרנט

[www.electra-trade.co.il](http://www.electra-trade.co.il)

## איכות הסביבה



- אל תשליך את המכשיר הישן עם האשפה הביתית הרגילה אלא פנה אותו לנקודת האיסוף של מכשירי חשמל ואלקטרוניקה ישנים בהתאם לתקנות המשרד להגנת הסביבה, ובכך תוכל לסייע על שמירת איכות הסביבה.



- הסוללה הנטענת במכונת הגילוח מכילה חומרים כימיים העלולים לזהם את הסביבה, ואין להשליכם עם האשפה הביתית הרגילה אלא יש לפנותה למרכז איסוף סוללות בהתאם לתקנות המשרד לאיכות הסביבה. תוכל למסור את המכונה הישנה לאחת מתחנות השרות של פיליפס שם ישמחו לסייע לך לסלק את הסוללה הישנה בהתאם לתקנות.

## הסוללה הנטענת

אם וכאשר הסוללה הנטענת לא תקינה ויש צורך להחליפה, מומלץ לבצע את ההחלפה באחת מתחנות השרות המורשות המופיעות ברשימת התחנות שבכריכה האחורית של חוברת זו.

להחלפת הסוללות נדרשת מימונות מקצועית בשל העובדה שמכונה זו באה במגע עם מים. ולכן, המערכות הפנימיות של המכונה חייבות להיות אטומות באופן מוחלט בפני חדירת מים.

## אחריות ושירות

אם אתה זקוק למידע נוסף או אתה נתקל בבעיה כלשהי, אנא פנה לשרות פיליפס רח' דוד פנקס 1 א.ת. חדש ראשל"צ, טל' 03-9530608 או לאחת מתחנת השרות ברחבי הארץ (עיין בכריכה האחורית של החוברת) או כנס לאתר האינטרנט: [www.electra-trade.co.il](http://www.electra-trade.co.il)

## איתור תקלות

פרק זה מתמצת את הבעיות העיקריות שאתה עשויה להיתקל בהם בעת השימוש במכונת הגילוח. אם לא תצליח לפתור את הבעיה בכוחות עצמך בעזרת המידע שלהלן, אנא מסור את מכונת הגילוח לאחת מתחנות השרות שברחבי הארץ (עיין ברשימה שבגב החוברת).

הבעיה	הסיבה האפשרית	הפתרון
ירידה באיכות הגילוח.	ראשי הגילוח פגומים או שחוקים.	החלף את ראשי הגילוח (עיין בפרק "חלפים").

הבעיה	הסיבה האפשרית	הפתרון
	שערות ארוכות חוסמות ראשי הגילוח.	נקה את ראשי הגילוח. עיין בפרק "ניקוי ותחזוקה- ניקוי יסודי של יחידת הגילוח"
	מערכת הניקוי בהתזה לא ניקתה כראוי מכיוון שנוזל הניקוי מלוכלך או מפלס נוזל הניקוי נמוך מדי.	נקה היטב את המכונה לפני שתמשיך בגילוח. במידת הצורך נקה את תא הניקוי והחלף את נוזל הניקוי (עיין בפרק, ניקוי ותחזוקה").
המכונה אינה מתחילה לפעול לאחר לחיצה על מפסק ההפעלה/כיבוי	הסוללה הנטענת חלשה.	טען את הסוללה (עיין בפרק "טעינה").
	נעילת הנסיעה מופעלת.	לחץ על לחצן ההפעלה/כיבוי במשך כ- 3 שניות כדי לשחרר את נעילת הנסיעה.
	מחזיק ראש הגילוח מלוכלך או פגום ואינו מאפשר למנוע להסתובב.	נקה את מחזיק ראש הגילוח או החלף אותו (עיין בפרק "ניקוי ותחזוקה" ו- "חלפים").
	טמפרטורת המכונה חמה מדי. במקרה זה, המכונה אינה פועלת.	אפשר למכונה להתקרר. לאחר שהטמפרטורה ירדה במידה מספקת, תוכל להפעיל את המכונה חזרה.

הפתרון	הסיבה האפשרית	הבעיה
<p>נקה ושטוף את תא הניקוי.</p>	<p>נוזל הניקוי בתא הניקוי מלוכלך.</p>	<p>החלל הפנימי של המכונה אינו נקי לאחר הניקוי במע' הניקוי בהתזה.</p>
<p>מלא מחדש את תא הניקוי בנוזל הניקוי במפלס הגובה שבין שני פסי הסימון (עיין בפרק 'ניקוי ותחזוקה').</p>	<p>מפלס נוזל הניקוי נמוך מדי. כשנפח נוזל הניקוי יורד מתחת למפלס המינימאלי, תוכנית הניקוי מתבטלת. נוריות החיווי 'ניקוי' ו-'תא הניקוי ריק' יבהבו לסירוגין, והמחזיק יחזור למצב ההתחלתי.</p>	
<p>השתמש אך ורק בנוזל ניקוי HQ200 של פיליפס.</p>	<p>השתמשת בנוזל ניקוי שונה מנוזל הניקוי המקורי של פיליפס.</p>	
<p>הכנס את התקע הקטן למערכת הניקוי בהתזה ואת ספק הכוח לשקע החשמל בקיר.</p>	<p>מערכת הניקוי בהתזה אינה מחוברת לרשת החשמל.</p>	<p>מערכת הניקוי בהתזה אינה פועלת בלחיצה על לחצן הפעלה/כיבוי.</p>
<p>לחץ בחוזקה את המכונה כדי לנעול אותה למקומה.</p>	<p>אין מגע חשמלי בין מערכת הניקוי בהתזה והמכונה.</p>	



הפתרון	הסיבה האפשרית	הבעיה
<p>הנח היטב את המכונה במתקן הניקוי בהתזה, ולחץ עליה כדי שתנעל היטב במקומה.</p>	<p>לא הנחת כראוי את המכונה במערכת הניקוי בהתזה.</p>	<p>המכונה אינה טעונה במלואה לאחר טעינה במערכת הניקוי בהתזה.</p>



## תעודת אחריות

**תוקף תעודה זו מותנה בצרוף חשבונית קניה מקורית**

היצרן: "פיליפס"

היבואן: אלקטרה מוצרי צריכה (1951) בע"מ מרח' שמעון ישראלי 3,  
א.ת. חדש ראשל"צ

סוג המכשיר: מכונות גילוח מדגמים RQ1180 / RQ1160 / RQ1150

**אנו "אלקטרה מוצרי צריכה (1951) בע"מ"**

אחראים בזאת לפעולתה התקינה של מכונת הגילוח לתקופה של שנתיים  
מתאריך האספקה. אחריות זו לא תחול במקרים הבאים:

- א. קלקול הנובע מהפעלה שלא לפי הוראות השימוש.
  - ב. קלקול עקב אספקת חשמל לא סדירה.
  - ג. שבר מכל סיבה שהיא.
  - ד. תקלה שנגרמה כתוצאה מגורמים חיצוניים: שריפה, גשם, ברק וכו'.
  - ה. נעשה שימוש במכונת הגילוח למטרות מסחריות.
  - ו. האחריות אינה כוללת את ראשי הגילוח (**סכין ורשת**).
- האחריות האמורה תופעל בתנאי שהמכונה תובא לתיקון בצירוף תעודה זו,  
כשהיא חתומה על ידי הסוחר, **למעבדות המפורטות על הכריכה האחורית  
של חוברת זו.**

כל טיפול או תיקון שלא באמצעות המעבדות האמורות יגרום לביטולה של  
אחריות זו.

פרטים למילוי על ידי הסוחר

שם הקונה: \_\_\_\_\_

תאריך המכירה: \_\_\_\_\_

חתימת הסוחר: \_\_\_\_\_

שם וכתובת הסוחר: \_\_\_\_\_

אלקטרה  
**אלקטרה** 

# PHILIPS

## תחנות שירות ברחבי הארץ

08-6378368 טל'	סלון ששון, א.ת. חדש	אילת	.1
08-8525104 טל'	חשמל קמי, מרכז מסחרי ב' חנות 24	אשדוד	.2
08-6271410 טל'	מאור הנגב 96, רח' יאיר 27	באר שבע	.3
08-6274563			
03-5068855 טל'	אלקטרו אשד, רח' רוטשילד 39	בת ים	.4
03-5063582			
04-6326088 טל'	אחים איטח, רח' הנשיא 53	חדרה	.5
04-8671507 טל'	שירות רם, רח' ביאליק 9	חיפה	.6
04-8620162			
04-8227227	- סניף נוה שאנן, רח' טרומפלדור 29		
04-8720642	- סניף קריות, שד' ההסתדרות 279		
04-9832011 טל'	שרות רם האלונים 97	טבעון	.7
02-6241741 טל'	שירות כל, רח' הגידם 1	ירושלים	.8
04-9826746 טל'	ששת, רח' הרצל 51	נהריה	.9
09-8337733 טל'	בר מנחם נחום, רח' רמז 15	נתניה	.10
04-6522357 טל'	חשמל דושניצקי, שד' ארלוזורוב 6	עפולה	.11
03-9225123 טל'	המאיר, רח' פרנקפורטר 2	פתח תקוה	.12
04-6903674 טל'	שירות רם סחר, רח' רסקו 44	קרית שמונה	.13
03-9666105 טל'	השחזות ראשון, רח' עין הקורא 11	ראשון לציון	.14
03-7511145 טל'	אלקטרו ברק, רח' התקווה 25	רמת גן	.15
09-7603387 טל'	טל אור, רח' עקיבא 1	רעננה	.16
03-5371015 טל'	אלקטרו מור, רח' לה גרדיה 22	תל אביב	.17
03-6830191 טל'	אליאס, רח' העליה 20	תל אביב	.18
03-6872161 טל'	י. רובין מכשירי גילוח בע"מ, רח' יסוד המעלה 8	תל אביב	.19

כתובתנו באינטרנט: <http://www.electra-sherut.co.il>

<http://www.electra-trade.co.il>

לקוחות נכבדים,  
החברה שמורת לעצמה את הזכות לשנות את המפרטים המצוינים בהוראות  
ההפעלה ללא הודעה מוקדמת, ומבלי שתחול עליה חבות כל שהיא עקב כך.

בואו ושירות  
**אלקטרה** 

רח' שמעון ישראלי 3, א.ת. חדש, ראשון לציון, מיקוד 75143 טל' 03-9633030