

P&G RESTRICTED

Oral-B®

GENIUS

powered by **BRAUN**



Charger Type 3757
Handle Type 3765
Travel Case Type 3760
Smart Plug Type 492-5214



English	6
Polski	15
Český	26
Slovenský	36
Magyar	46
Hrvatski	57
Slovenski	67
Lietuvių	77
Latviski	87
Eesti	96
תירבע	105

UK 0 800 731 1792

IE 1 800 509 448

PL 801 127 286
801 1 BRAUN

CZ 800 11 33 22

SK 800 333 233

HU (06-1) 451-1256

HR 01 / 6690 330

SI 080 2822

LT (8 5) 205 1272

LV 67798667

EE 667 5047

IL 1-800-666-775

ZA **Consumer Care Line 0860 112 188**
(Sharecall charged at local rates)

Internet:

www.oralb.com

www.braun.com

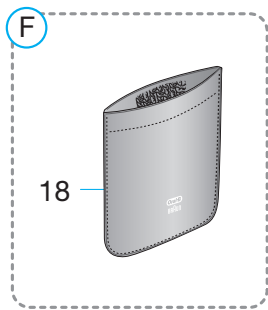
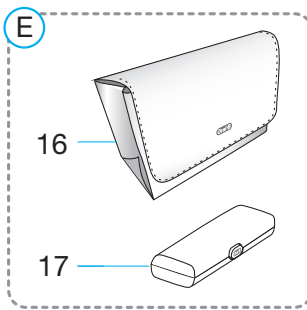
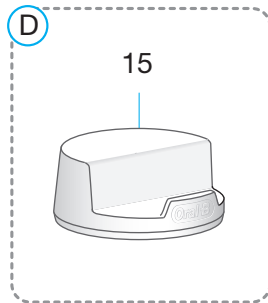
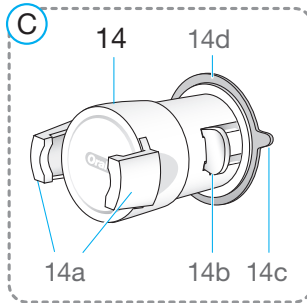
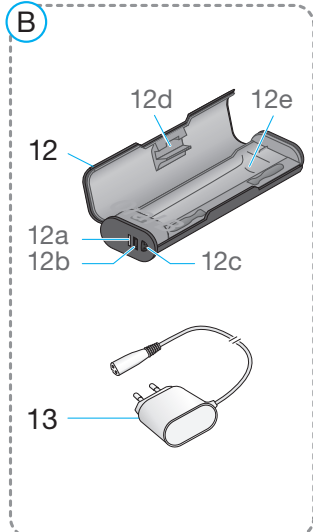
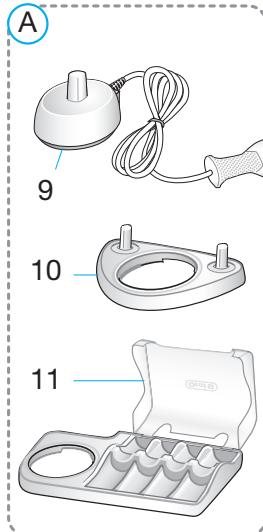
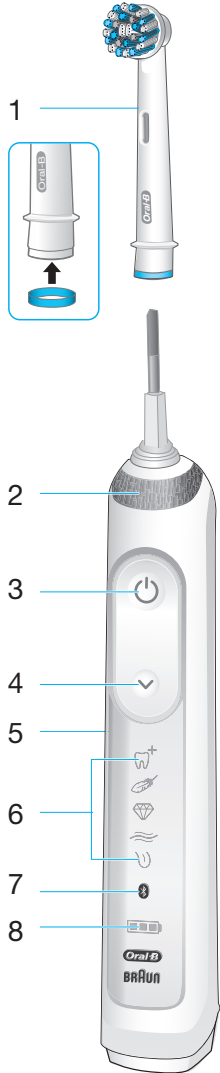
www.service.braun.com

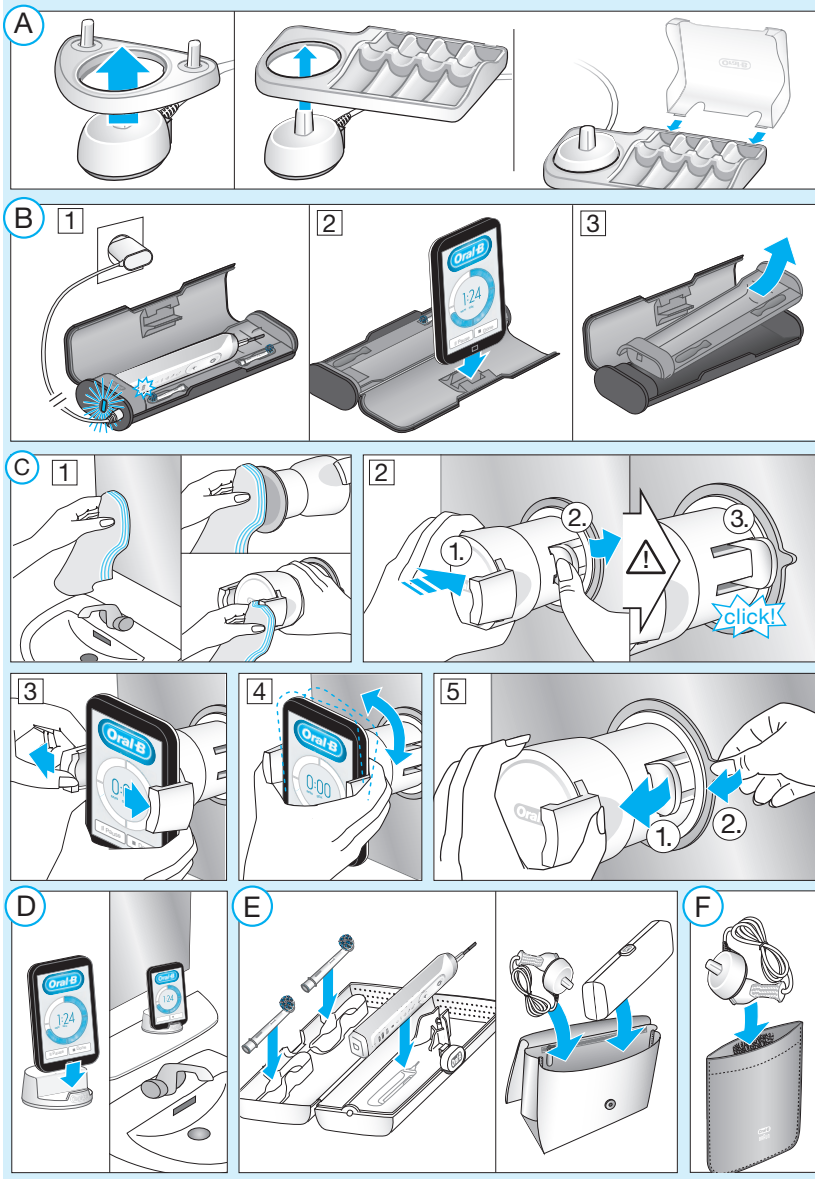
Braun GmbH
Frankfurter Straße 145
61476 Kronberg/Germany

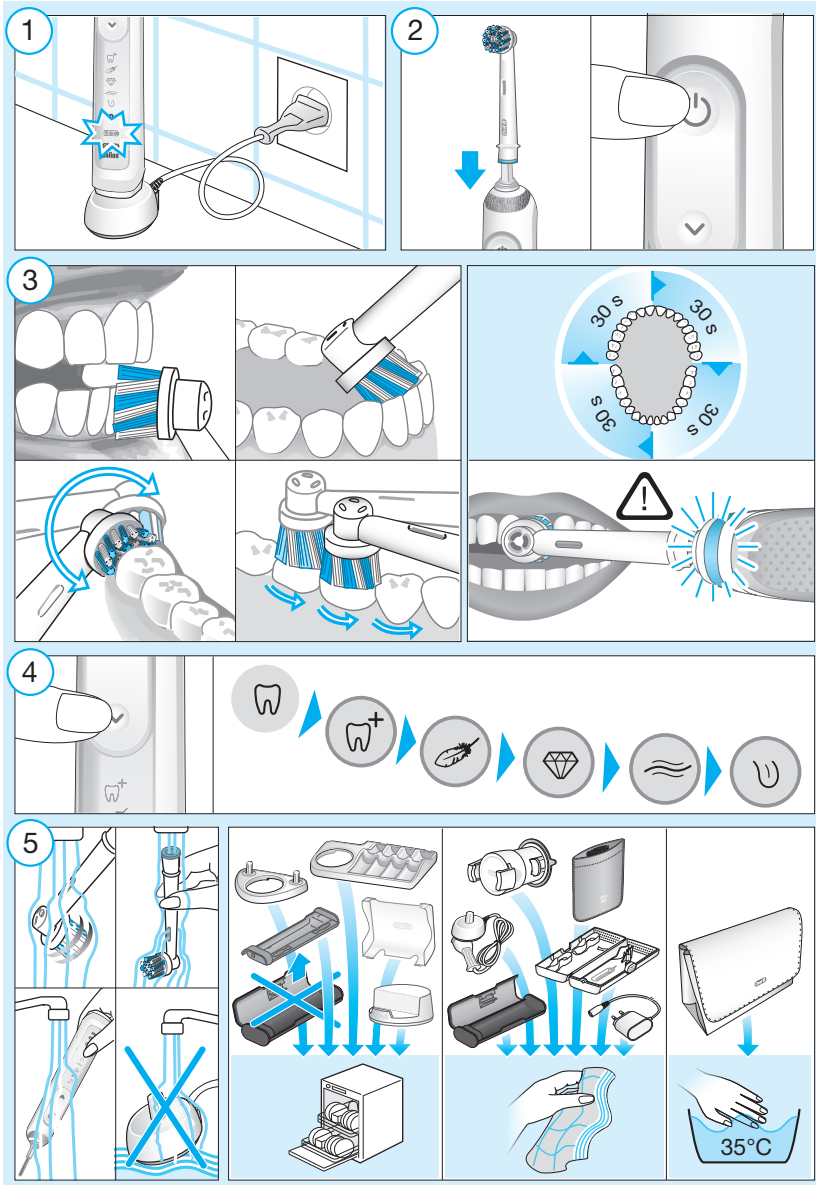
Charger Type 3757
Handle Type 3765
Travel Case Type 3760
Smart Plug Type 492-5214

91608341/XII-17
EN/PL/CZ/SK/HU/HR/SI/LT/LV/EE/IL









ברוכים הבאים ל-Oral-B!

מוצר זה מיובא מחו"ל, יש להתייחס לכתיוב בעברית בלבד. לפני השימוש במברשת השיניים יש לקרוא את ההוראות ולשמור אותם לעיון עתיד.

חשוב

• יש לבדוק את המוצר/כבל/אביזרים מעת לעת ולוודא שאינם פגומים. אין להשתמש ביחידה פגומה או שאינה פועלת. אם המוצר/כבל/אביזרים פגומים, יש לקחת אותם למרכז השירות של Oral-B. אין לשנות או לתקן את המוצר. הדבר עלול לגרום לשריפה, התחשמלות או פציעה.

• מוצר זה לא מומלץ לשימוש ילדים מגיל 3 שנים ומטה. השימוש במכשיר אפשרי עבור ילדים, אנשים הסובלים מליקויים פיזיים, חושיים או בעלי יכולות מנטאליות לקויות או אנשים עם חוסר ניסיון או ידע על המוצר, כאשר הוא מבוצע בהשגחת אדם האחראי על ביטחונם ו/או לאחר קבלת הוראות על השימוש במוצר באופן בטוח, והבנת הסיכונים הכרוכים בשימוש בו.

• ניקוי ותחזוקת המוצר לא צריכים להיות מבוצעים על ידי ילדים.
 • יש להשגיח על ילדים כדי לוודא שאינם משחקים במכשיר.
 • יש להשתמש במוצר זה למטרה לה הוא נועד בלבד, כמתואר בחוברת הפעלה זו. אין להשתמש בחלקים שאינם מומלצים על ידי היצרן.

אזהרות

- אין לטבול את המטען, התקע החכם או נרתיק הטעינה לנסיעות במים או בנוזל אחר, אין להציב לאחסן את המטען במקום ממנו הוא יכול ליפול או להימשך לתוך אמבטיה או כיור. אין לגעת בהם במקרה של נפילתם למים, יש לנתק אותם מיד מהשקע.
 - מכשיר זה מכיל סוללות שאינן ניתנות להחלפה. אין לפתוח או לפרק את המוצר. למיחזור הסוללה יש לזרוק את כל המכשיר בהתאם לתקנות איכות סביבה מקומיות. פתיחת הידית תגרום להריסת המוצר וביטול האחריות עליו.
 - לניתוק המכשיר מהשקע החשמלי, יש תמיד לאחוז בתקע ולא בכבל. אין לגעת בתקע החשמלי בידיים רטובות. עלול לגרום להתחשמלות.
 - אם אתם עוברים טיפול שיניים או טיפול אחר בחלל הפה, יש להיוועץ ברופא השיניים שלך לפני שימוש במכשיר.
 - מברשת שיניים זו הינה מכשיר טיפוח אישי ואינה מיועדת לשימוש לחולים רבים במרפאה או מכן שיניים.
 - יש להשתמש אך ורק במטען ו/או בערכת הכבלים המיוחדת (תקע חכם) עם ספק הכוח הבטיחותי במתח נמוך במיוחד המצורף למכשיר. אין להחליף או לחבל באף אחד מהחלקים, אחרת קיימת סכנה להתחשמלות. אם עמדת הטעינה/נרתיק הטעינה לנסיעות מסומנים ב Oral-B - 5214-492, יש להשתמש אך ורק בערכת הכבלים המיוחדת (תקע חכם) של Braun/Oral-B הנושאת מספר זהו זה.
 - חלקים קטנים עשויים להתנתק, יש לשמור הרחק מהישג ידם של ילדים.
- כדי להימנע משריפת ראש המברשת, העשויה לגרום לסכנת חנק בשל חלקים קטנים או לפגוע בשיניים, יש לבצע את הצעדים הבאים:
- לפני כל שימוש, יש לוודא כי ראש המברשת מחובר היטב. יש להפסיק את השימוש במברשת השיניים במקרה שראש המברשת אינו מחובר כראוי. אין להשתמש במברשת בלי ראש מברשת.
 - במקרה של נפילת מברשת השיניים, יש להחליף את ראש המברשת לפני שימוש נוסף, אפילו אם אין נזק הנראה לעין.
 - יש להחליף את ראש המברשת מדי 3 חודשים או מוקדם יותר במקרה שראש המברשת נשחק.
 - יש לנתק את ראש המברשת כראוי אחרי כל שימוש (ע"י בסעיף "המלצות ניקוי"). ניקוי נכון מבטיח שימוש בטוח ותפקוד ראוי של מברשת השיניים.

מידע חשוב

- מברשת השיניים Oral-B שלך ניתנת לשימוש עם הטלפון החכם שלך (פרטים נוספים ב-"חיבור מברשת השיניים לטלפון החכם").

טעינה ושימוש

- מברשת השיניים אטומה למים, בטוחה לשימוש חשמלי ומיועדת לשימוש בחדר האמבט
- תוכלו להשתמש במברשת השיניים שלכם מיד או לאחר טעינה קצרה על-ידי הנחתה על המטען המחובר לחשמל (9).
- שים לב: אם הסוללה ריקה (תצוגת מצב הטעינה (8) לא נדלקת בעת הטעינה או אין שום תגובה בלחיצה על כפתור הכיבוי והדלקה (3)), הטען למשך 30 דקות לפחות.
- רמת הטעינה מוצגת על תצוגת מצב הטעינה (8). נוריות מבהבות מצביעות על כך שהסוללה נטענת (תמונה 1); בטעינה מלאה הנוריות נכבות. טעינה מלאה נמשכת על פי רוב 12 שעות ומאפשרת לפחות שבועיים של צחצוח סדיר (פעמיים ביום, 2 דקות).
- הערה: במצב טעינה נמוך, הנורות עלולות לא להבהב מיד, הן יתחילו להבהב תוך 30 דקות.
- אם הסוללה נחלשת, יבהב אור אדום על תצוגת מצב טעינה והמונע יפחית את מהירותו. כשהסוללה מתרוקנת, המנוע נכבה. יצטרך לפחות 30 דקות טעינה לשימוש אחד.
- ניתן לאחסן את ידית המברשת על יחידת הטעינה המחוברת לשקע חשמלי, על מנת לשמור על טעינה מרבית. אין סיכון לטעינת יתר.
- הערה: אחסן את הידית בטמפרטורת החדר לשמירה אופטימלית על הסוללה.
- אזהרה:** אין לחשוף את הידית לטמפרטורות הגבוהות מ-50 °C.

השימוש במברשת השיניים

שיטת צחצוח

יש להרטיב את ראש המברשת במים ולמרוח כל סוג של משחת שיניים. כדי למנוע התזה יש לכוון את ראש המברשת לעבר השיניים לפני הפעלת המכשיר (תמונה 2). בשימוש בראשי מברשות המסתובבים של Oral-B העבירו באיטיות את המברשת משן לשן ולהתעכב מספר שניות על משטח כל שן (תמונה 3). בשימוש בראש המברשת «TriZone» Oral-B מקם את סיבי המברשת על השיניים נטויים כלפי החניכיים. הפעל לחץ קל והתחל לצחצח בתנועות קדימה ואחורה, בדיוק כמו שהיית מצחצח עם מברשת ידנית. בכל סוגי הראשים אין לצחצח תחילה את החלק החיצוני של השן ולאחר מכן את החלק הפנימי ולבסוף את משטח הלעיסה. צחצח את כל ארבעת הרביעים של הפה באופן שווה. אין להפעיל לחץ רב, תיתן למברשת לעשות את כל העבודה. אתה יכול גם להתייעץ עם רופא שיניים או שיננית על הטכניקה הנכונה עבורך.

בימים הראשונים של השימוש בכל מברשת שיניים חשמלית, ייתכן דימום קל מהחניכיים. ככלל, הדימום אמור להפסיק כעבור מספר ימים. אם הדימום נמשך יותר משבועיים, יש להתייעץ עם רופא השיניים או

- על מנת למנוע הפרעות אלקטרומגנטיות ו/או בעיות תאימות, יש לנטרל את שידור הרדיו סגורים, כגון מטוסים או אזורים מיוחדים המסומנים בבתי חולים.
- יש לנטרל את שידור הרדיו על ידי לחיצה בו זמנית על כפתור הפעלה/כיבוי (3) וכפתור ההגדרות (4) למשך 2 שניות עד שתצוגת תשדורת הרדיו (7) נכבית. יש לבצע את אותן פעולות לצורך הפעלה מחודשת.
- אנשים עם קוצבי לב נדרשים תמיד להרחיק את מברשת השיניים מקוצב הלב במרחק העולה על 15 ס"מ כאשר המברשת פועלת. בכל פעם שקיים חשד להפרעה, יש לנטרל את שידורי הרדיו של מברשת השיניים.

תיאור המוצר

- ראש מברשת
- טבעת חכמה SmartRing
- כפתור הפעלה/כיבוי
- כפתור מצבי צחצוח
- ידית המברשת
- תצוגת מצבי צחצוח
- תצוגת שידורי רדיו (בטכנולוגיית Bluetooth® אלחוטית)
- תצוגת מצב טעינה
- מטען

אביזרים (בהתאם לדגם):

- 10 מחזיק לראש המברשת
- 11 תא לראש המברשת עם כיסוי מגן
- 12 נרתיק טעינה לנסיעות
- a12 נורית חייווי לטעינה
- b12 יציאת USB
- c12 יציאה לתקע החכם
- d12 מכסה פנימי (עם מעמד לטלפון)
- e12 מעמד נשלף
- 13 תקע חכם (ספק כוח)
- 14 מחזיק לטלפון חכם
- a14 תושבות להחזקת הטלפון
- b14 זרוע מנוף
- c14 לשונית למשיכה
- d14 מדבקת ואקום
- 15 מחזיק לטלפון חכם (מעמד)
- 16 תיק כלי רחצה
- 17 נרתיק נסיעות בסיסי
- 18 נרתיק למטען

הערה: התוכן עשוי להשתנות בהתאם לדגם שורכש.

מפרט חשמלי

לפרטים על המפרט החשמלי, נא לעיין בכיתוב בצידו התחתון של המטען.
רמת רעש: (A) 68dB

שינוית. אם יש לך שיניים ו/או חניכיים רגישות, Oral-B ממליצה להשתמש במצב «Sensitive» (תלוי בדגם) (אופציונאלי בשילוב עם ראש מברשת «Sensitive» של Oral-B)

מאפיין ה-SmartRing

מברשת השיניים שלך מצוידת ב-SmartRing (2) המכילה פונקציות שונות המצויינות ע"י צבעים שונים: לבן (ברירת מחדל) = מופעל וטיימר מוצג (יש לבחור צבע דרך ההגדרות באפליקצית Oral-B™) אדום = אור חיישן הלחץ כחול = מחוון התאמת Bluetooth™

טיימר

ניתן לבחור בין טיימר «Professional» (מקצועי) או «2-Minute» (שתי דקות).

טיימר «2-Minute» מאותת באמצעות צפצוף ארוך ואור מהבהב על ה-SmartRing (2) על סיום זמן ההברשה המומלץ בן 2 הדקות. טיימר «Professional» מאותת על ידי צפצוף קצר ואור מהבהב על ה-SmartRing כל 30 שניות לעבור לאחד מרבעי הפה הבאים (תמונה 3). צפצוף יחיד ארוך ואור מהבהב מאותת על סיום זמן הצחצוח המומלץ בן 2 הדקות.

זמן הצחצוח האחרון ישמר, גם במקרה של כיבוי פעולת המברשת לזמן קצר במהלך הצחצוח. הטיימר יאתחל את פעולתו במקרה וכיבוי פעולת המברשת נמשך מעל 30 שניות, או לחיצה קצרה על כפתור מצבי הצחצוח (4) במהלך הפסקת הפעולה או בהנחת הידית על יחידת הטעינה. שים לב: בעת השימוש במאפיין אפליקצית Oral-B™, הטיימר המוצג יכול להיות מכווה.

התאמת הטיימר:

מברשת השיניים מגיעה עם טיימר «Professional» מופעל, על מנת לעבור ממצב זה, לחצו והחזיקו את כפתור מצבי צחצוח (4) למשך 2 שניות ועברו בין האפשרויות ע"י לחיצה על כפתור ההפעלה/כיבוי (3). לחצו על כפתור מצבי צחצוח לאישור בחירתכם.

- שתי נורות דלקות מעידות על מצב טיימר «2-Minute» (שתי דקות).
- ארבע נורות דלקות מעידות על מצב טיימר «Professional» (מקצועי).

שים לב: ניתן גם לקבוע/לשנות את הגדרות הטיימר ע"י אפליקצית Oral-B™.

חיישן הלחץ

כאשר לחץ רב מדי מופעל על השיניים שלך, ה-SmartRing (2) תידלק באדום, כדי להזכיר לך להפחית את הלחץ. בנוסף פעימת ראש המברשת תופסק ומהירות המנוע תופחת (במצבים «Pro Clean», «Daily Clean» ו-«Sensitive») (תמונה 3). מעת לעת יש לבדוק את פעולת חיישן הלחץ על ידי לחיצה מתונה על ראש המברשת בזמן השימוש.

מצבי צחצוח (תלוי במודל)

מברשת השיניים שלך מציעה מצבי צחצוח שונים המוצגים על תצוגת מצבי צחצוח (6) על הידית (מצב «Daily Clean» לא מוצג על תצוגת מצבי הצחצוח):

- «Daily Clean» – מצב סטנדרטי לניקוי פה יומיומי.
- «Pro Clean» – לתחושה נקייה יוצאת דופן (המופעל בתדירות גבוהה יותר)
- «Sensitive» – ניקוי עדין, אך יסודי לאזורים רגישים.
- «3D White» – ליטוש לשימוש יומיומי או לפי הצורך.
- «Gum Care» – עיסוי עדין לחניכיים.
- «Tongue Clean» – ניקוי לשון, לשימוש יומיומי או לפי הצורך.

כשפועלים במצב «Tongue Clean», מומלץ להשתמש בראש מברשת «Sensitive». ניתן לנקות את הלשון עם או בלי משחת שיניים. צחצח כל איזורי הלשון באופן שיטתי ובתנועות עדינות. הזמן המומלץ לצחצוח הוא 20 שניות; המצויין באור מהבהב על ה-SmartRing.

מברשת השיניים שלך מתחילה אוטומטית במצב האחרון שנבחר. כדי לעבור למצבים האחרים, יש ללחוץ פעם אחר פעם על כפתור מצבי צחצוח (תמונה 4). כדי לחזור מכל מצב חזרה ל-«Daily Clean» יש ללחוץ ולהחזיק את כפתור מצבי צחצוח (4).

שים לב: ניתן גם לקבוע/לשנות את המצבים ע"י אפליקצית Oral-B™.

ראשי מברשת

Oral-B מציעה לך מגוון רחב של ראשי מברשות המתאימים לידיית מברשת השיניים שלך.

ראשי המברשות **oscillating-rotating** יכולים לשמש לניקוי מדויק של כל שן ושן.

ראש מברשת Oral-B CrossAction

הראש הכי מתקדם שלנו. הסיבים הוויברטיים מעניקים ניקיון מדויק. מסייע בביקוי והסרת פלאק מהשיניים.



ראש מברשת Oral-B FlossAction

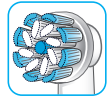
מאפשרת הסרה מעוינת של הפלאק באיזורים בין השיניים.



ראש מברשת Oral-B 3D White

בעל ראש ליטוש מיוחד להלבנה טבעית של השיניים. לתשומת לבך ראש מברשת Oral-B «3D White» אינו מיועד לשימושם של ילדים מתחת לגיל 12.





ראש המברשת

Oral-B Sensi Ultrathin

מציג שילוב בין הסיבים הרגילים לניקוי משטחי שיניים, עם סיבים אולטרה דקים לחיזוי הברשה עדינה לקו החניכיים.

השימוש, יש לוודא שהטלפון שלכם מתאים למעמד ושנאר יציב (תמונה D).

הערה: הטלפון החכם שלך צריך לתמוך ב- Bluetooth 4.0 (או יותר) Bluetooth Smart כדי להתחבר למברשת השיניים. רשימת הטלפונים התואמים מופיעה ב- Google Play™ או App Store™.

אזהרה: עקוב אחר המדריך למשתמש בטלפון החכם כדי לוודא שהטלפון / המטען שלך מיועדים לשימוש בסביבת שירותים.

פשוט ב www.oralbavailability.co.uk את זמינות המדינה שלכם לאפליקצית Oral-B.

המלצות ניקוי

לאחר השימוש, שטפו את ראש המברשת תחת מים זורמים במשך כמה שניות, כאשר הידית במצב פועל. לאחר מכן, כבו את הידית והסירו את ראש המברשת. שטפו את שני החלקים בנפרד תחת מים זורמים ונגבו אותם לייבוש לפני הרכבתם מחדש. יש לנתק את המטען לפני הניקוי. המחזיק לראש המברשת (10), תא ראש המברשת והכיסוי המגן (11) והמעמד לטלפון חכם (15) ניתנים לניקוי במדיח כלים. את הפרטיים הבאים יש לנקות בעזרת מטלית לחה בלבד: המטען (9), הנרתיק למטען (18), נרתיק הטעינה לניסיונות (12), נרתיק הניסיונות הבסיסי (17), התקע החכם (13), המחזיק לטלפון חכם (14) (תמונה 5).

אביזרים (בהתאם לדגם)

מעמד לטלפון חכם

- לפני כל שימוש יש לוודא כי המראה, מדבקת הוואקום (14d) והתושבות להחזקת הטלפון (14a) נקיים ויבשים (תמונה C1).
- השתמש בבל נטול פלומה לניקוי מדבקת הוואקום והמראה. במיוחד לוודא שמדבקת הוואקום והמראה חופשיים מכל זיהום (למשל, שיער, אבק, לכלוך וכו').
- לחץ על מעמד הטלפון (14) בעדינות, במיקום בגובה האף על המראה. קבע אותו ע"י לחיצת זרוע המנף (14b) לכיוון המראה עד שהוא ננעל (תמונה C2).
- הערה: להדביק רק על מראה כדי להבטיח תנאים בטוחים ונוכחים. לשימוש בחדר אמבטיה בלבד. אין להשתמש בכלי רכב.
- יש לוודא כי מעמד הטלפון מודבק בבטיחות על המראה לפני הכנסת הטלפון. יש למקם את הטלפון (בכיוון אנכי) בין התושבות (14a) על ידי אחזקת הטלפון צמוד לאחת התושבות ואז הזזת התושבת השנייה הצידי (תמונה C3). בצע את אותו התהליך להסרת הטלפון שלך.
- ניתן להתאים את הכיוון הכללי לזווית הנדרשת על ידי הזזת הכדור המחובר לזרוע (תמונה C4).

רוח ראשי המברשות של Oral-B מצוידים בסיבי INDICATOR® כחולים המסייעים לעקוב אחר הצורך להחליף את ראש המברשת. בצחצוח יסודי פעמיים ביום למשך שתי דקות, הצבע הכחול ידהה עד מחצית אורך הסיבים תוך 3 חודשים ויסמן שהגיע הזמן להחליף את ראש המברשת. אם הסיבים מתחילים להתפצל לפני שהצבע מתחיל הדהות, זהו סימן לכך שמופעל לחץ רב מדי על השיניים והחניכיים. לא מומלץ להשתמש בראשים «FlossAction» Oral-B או «3D White» Oral-B עם גשר בשיניים. ניתן להשתמש בראש «Ortho» Oral-B, המעוצב במיוחד לניקוי מסביב לגשר והחוטאים.

חיבור מברשת השיניים לטלפון החכם

אפליקצית Oral-B™ זמינה למכשירים ניידים הפועלים על מערכת הפעלה iOS או אנדרואיד. האפליקציה ניתנת להורדה בחינם מ- Google Play™ או App Store™.

בידי המברשת שלך מותקן חייושן, אשר יחד עם תוכנת «זיהוי מיקום» שבאפליקציה עוזרת לך לזהות אלו איזורים לצחצוח ולמשך כמה זמן כך שלא תחמיץ אף איזור. השתמש בה יחד עם מחזיק הטלפון החכם (מידע נוסף ב «אביזרים מחזיר טלפון חכם»). בנוסף, אפליקצית Oral-B™ נותנת לך הזדמנות למפות את ההתקדמות הצחצוח שלך ולהתאים את הגדרות מברשת השיניים שלך (ליתרונות נוספים ע"י בהוראות של אפליקצית Oral-B™).

- הפעל את אפליקצית Oral-B™. אפליקצית Oral-B™ תנחה אותך בתהליך התאמת ה- Bluetooth.
- הערה: פונקציונליות אפליקצית Oral-B™ מוגבלת אם ה- Bluetooth כבוי במכשיר הטלפון שלך (להבטיח יש לעיין בעלון ההוראות של הטלפון החכם שלך).
- כל הוראות האפליקציה יוצגו על הטלפון החכם שלך.
- אם טכנולוגיית ה- Bluetooth מופעלת בידיית שלך, סמל ה- Bluetooth יוצג על תצוגת שידורי הרדיו כשהידיית מחוברת לטלפון האור
- ב- SmartRing (2) יתבהב בקצרה.
- שמור את הטלפון מקרבת מקום (במרחק על 5 מטרים) בעת השימוש בו עם מברשת השיניים שלך. ודא כי הטלפון מונח בבטיחות במקום יבש.
- המעמד לטלפון חכם (15) תלוי בדגם. יחזיק את הטלפון החכם שלכם במהלך השימוש. לפני

- בסיום, הסר את הטלפון מהמעמד. הסר את מעמד הטלפון ע"י הפיכת הזרוע אחורה ומשיכת הלשונית בעדינות (תמונה C5. 1./2). בכל שימוש יש להדביק מחדש את מעמד הטלפון.
- יש לנקות את מעמד הטלפון רק במטלית לכה (תמונה ⑤). ניתן להשתמש במגנקה זכוכית, אלכוהול או מוצרים אחרים ויש להימנע משימוש במוצרים עם שמן סיליקון. יש לודא כי השטח יבש וולא אבק אחרי הניקוי. יש לאחסן במקום נקי ויבש. אם אינו בשימוש, יש תמיד להסיר את טלפון מהמעמד.

הערה: רוחב הטלפון הנדרש לשימוש: לפחות 58 מ"מ, לכל היותר 83 מ"מ.

אזהרה: חלקים קטנים עשויים לרדת, לשמור הרחק מהישג ידם של ילדים.

יש לעקוב אחר המדריך למשתמש בטלפון החכם כדי לוודא שהטלפון / המטען שלך מיועדים לשימוש בסביבת שירותים

נרתיק טעינה לניסעות

- לטעינת הידיית (5), יש להניח אותה על הסיכה שבנרתיק הטעינה לניסעות (12) ולחבר אותו לשקע חשמל בעזרת התקע החכם הנוסף (13) המצורף. ניתן להשתמש בתקע החכם עבור כל סוויח המתח של רשתות החשמל ברחבי העולם (240V-100V).
- הנורית המהרבהת (a12) על נרתיק הטעינה לניסעות מציינת שהידיית נטענת. לאחר שהידיית תיטען במלואה, הנורית תיבה. טעינה מלאה לוקחת על פי רוב 12 שעות (תמונה B1). שים לב: ניתן להשתמש ביציאת ה-USB (12b) לטעינה מוצר חשמלי בזמן שנרתיק הטעינה מחובר לחשמל. הידיית ניתנת לטעינה רק ע"י שימוש בתקע החכם (12c)/(13) ולא ע"י יציאת ה-USB.
- המכסה הפנימי של נרתיק הניסעות משומש גם כמעמד לטלפון (12d) אשר יכול להחזיק לך את הטלפון במהלך השימוש (תמונה B2). לפני השימוש, וודא כי הטלפון שלך מתאים למעמד ומונח ביציבות.
- המעמד הנשלף של נרתיק הניסעות (תמונה B3) (12e) ניתן לניקוי במדיח כלים (תמונה ⑤). את החלק החיצוני יש לנקות במטלית לכה בלבד. יש לודא כי חלקי נרתיק הניסעות יבשים היטב לפני הרכבתם מחדש ושמברשת השיניים/ראשי המברשת יבשים לפני אחסונם בקופסת הניסעות.

שים לב: יש לנקות את נרתיק הניסעות מידיית במידה ומופיעים עליו כתמים. יש לאחסן אותו במקום נקי ויבש.

יש לעקוב אחר המדריך למשתמש בטלפון החכם כדי לוודא שהטלפון / המטען שלך מיועדים לשימוש בסביבת שירותים.

109

תיק כלי רחצה / נרתיק למטען / נרתיק ניסעות בסיסי

יש לאחסן את מברשת השיניים/ראשי המברשת כשהם נקיים ויבשים בנרתיק הניסעות הבסיסי (17) ולהניח אותם בתיק כלי הרחצה (16) (תמונה E). את המטען יש לאחסן בנרתיק למטען (18) (תמונה F). יש לנקות מיד מתיים על גבי משטחים. יש לנקות את הרחצה מיועד לכביסה ביד בלבד, במים פושרים (30 °C - 40 °C). את נרתיק הניסעות הבסיסי ואת הנרתיק למטען יש לנקות אך ורק באמצעות מטלית לכה (תמונה ⑤). יש לאחסן במקום נקי ויבש.

כפוף לשינויים ללא הודעה מוקדמת.

הודעה לגבי הגנת הסביבה



מוצר זה כולל סוללה נטענת. כדי לשמור על הסביבה, אנא אל תשליכו את המוצר לאשפה הביתית בתום תקופת השימוש בו. ניתן להביא את המוצר לנקודות האיסוף ברחבי המדינה

אחריות

אחריות למוצר ניתנת לשנתיים מיום רכישתו. בתקופת האחריות יתוקנו או יוחלפו, ללא תשלום, כל תקלה או חלק, הנגרמים מפגם בייצור המוצר או בהרכבתו. המכשיר יתוקן או יוחלף כולו לפי שיקול דעתנו. לפרטים בדבר מימוש האחריות יש לפנות אל תעודת האחריות המצורפת.

אחריות זו אינה כוללת: נזק הנגרם כתוצאה משימוש לא נכון במכשיר, במיוחד בראשי המברשת, בלא סביר וכן פגמים בעלי השפעה מזערית על ערך המוצר או ביצועיו.

האחריות בטלה במידה ובוצעו תיקונים במכשיר על ידי אנשים שאינם מוסמכים ע"י בראון ואם נעשה שימוש בחלקים לא מקוריים של בראון.

מכשיר זה מצויד ביחידת רדיו לשידור Bluetooth. כשל בחיבור Bluetooth עם טלפון מסויים אינו מכוסה במסגרת אחריות המכשיר, אלא אם חיבור ה-Bluetooth של המכשיר נפגע.

מכשירי ה-Bluetooth הם באחריות היצרנים שלהם ולא באחריות Oral-B. Oral-B לא משפיעה על החלטת יצרני המכשירים, לכן Oral-B לא נוטלת שום אחריות למספר המכשירים המתאימים למערכות ה-Bluetooth.

Oral-B שומרת לעצמה את הזכות, ללא כל הודעה מוקדמת, לבצע שינויים טכניים ביישום מערכת של תכונות מכשיר, ממשק, ושינויים במבנה תפריט שגראים נחוצים כדי להבטיח את אמינותן של מערכות Oral-B.

לצורך קבלת שירות במהלך תקופת האחריות, יש להביא/לשלוח את המכשיר על כל חלקיו לרבות יחידת הטעינה, עם מדבקת האחריות ותעודת האחריות, חתומות כנדרש בחתימה וחותמת המוכר ו/או ע"י בצירוף חשבונית הקנייה למרכז השירות של Oral-B Braun.

מידע

מודל הרדיו של Bluetooth®

למרות שכל הפונקציות של מכשיר ה-Bluetooth נתמכות, Oral-B לא מבטיחה 100% אמינות בחיבור ועקביות פעולת המכשיר. הביצועים ואמינות החיבור תלויים ישירות בהתקן, גרסה, מערכות ההפעלה של מכשירי ה-Bluetooth השונים ותקנות הבטיחות המיושמות במכשיר. Oral-B שומרת ומיישמת את התקני Bluetooth על ידי כך שמכשירי ה-Bluetooth ניתנים להתחבר ולעבוד עם מברשות השיניים של Oral-B. למרות זאת, אם יצרני המכשירים לא מיישמים כהלכה תקן זה, התאימות ותכונות של Bluetooth יפגעו והמשתמש עלול לחוות בעיות בפונקציונליות של המכשיר. נא שים לב כי התוכנה שעל מכשיר ה-Bluetooth משפיעה מאוד על התאימות והפעולות.

1) אחריות - חריגים ומגבלות

האחריות תקפה רק למוצרים אשר מיוצרים דרך/עבור פרוקטר אנד גמבל («P&G»), או חברות הבת שלה אשר ניתן לזהות על ידי הסימון של בראון/ אוראל-בי, שם מסחרי, או לוגו המודבק אליו. אחריות זו אינה תקפה על מוצרים שאינם P&G כולל חומרה ותוכנה. P&G אינה אחראית לכל נזק או אובדן של תוכניות, נתונים, מידע או כל מדיה הנמצאת בתוך המוצר, או מוצר/חלק שאינו מיוצר ע"י P&G או שאינו מכוסה על ידי אחריות זו.

שחזור או התקנה מחדש של תוכניות, נתונים או מידע אחר אינו מכוסה במסגרת אחריות ומגובלת זו.

אחריות זו אינה חלה על (i) הנזק שנגרם על ידי תאונה, התעללות, שימוש לרעה, הזנחה, יישום שגוי, או מוצר שאינו P&G; (ii) הנזק שנגרם על ידי שירות שבוצע לא על ידי מורשה מטעם בראון או מרכז השירות של בראון; (iii) מוצר או חלק ששונה ללא אישור בכתב של P&G, וכן (iv) נזק הנובע מהשימוש או חוסר היכולת להשתמש במעמד הטלפון של אוראל-בי, מחזיק הטלפון למראה, או נרתיק הטעינה לנסיעות („אביזרים נלווים“).

2) שימוש במעמד הטלפון

אביזרים של אוראל-בי הכלולים בחבילה עוצבו כדי לספק לך דרך נוחה למקם את הטלפון החכם שלך בזמן שאתם משתמש באפליקציית Oral-B. נסה את האוריינטציות השונות האפשריות להנחת הטלפון במעמד הטלפון של אוראל-בי לפני השימוש כדי לקבוע את המיקום הטוב ביותר. הקפד לנסות זאת

באופן שלא יפגע בטלפון החכם שלך אם הוא נופל. אין להשתמש בכלי רכב.

הגבלת אחריות

במידה המותרת על פי דין החל, בשום מקרה P&G מפיצה או ספקיה אינם אחראים כלפיך או כלפי כל צד שלישי עבור נזק ישיר, עקיף, מקרי, תוצאתי, מיוחד, יציפי או עונש, מכל סוג שהוא הנגרם כתוצאה מהשימוש או חוסר היכולת להשתמש באביזרים של אוראל-בי, כולל, ללא הגבלה, פגיעה באנשים, נזק לרכוש, אובדן הערך של כל מוצרי צד שלישיים אשר נעשה בהם שימוש עם אביזרי אוראל-בי, או אובדן שימוש באביזרי אוראל-בי או מוצרי צד שלישיים אשר נעשה בהם שימוש עם אביזרי אוראל-בי, גם אם נודע ל-P&G על אפשרות של נזקים אלה. מבלי להגביל את האמור לעיל, אתה מבין ומסכים ש-P&G לא נוטלת אחריות לכל נזק או הרס למכשירים אלקטרוניקה או רכוש אישי אשר מוכל או יכול את אביזרי אוראל-בי, או כל אובדן של הנתונים הכלול בהתקנים המוזכרים לעיל. בכל מקרה של תביעה נגד אוראל-בי הסכום לאיעלה על המחיר ששולם בפועל לרכישת מוצרים.

אחריות לראשי מברשות ההחלפה

האחריות בטלה במידה ונמצא נזק לידיית החשמלית הנטענת שמויחס לשימוש בראשי מברשת ההחלפה שאינם Oral-B. Oral-B אינה ממליצה על השימוש בראשי מברשת ההחלפה שאינם Oral-B.

- ל- Oral-B אין שליטה על האיכות של ראשי מברשת ההחלפה שאינם Oral-B. לכן, אנו לא יכולים להבטיח את ביצועי הניקוי של ראשי מברשת ההחלפה שאינם Oral-B, כפי שנמסרו עם המברשת הנטענת החשמלית בעת רכישה ראשונית.
- Oral-B לא יכולה להבטיח התאמה טובה של ראשי מברשת ההחלפה שאינם Oral-B.
- Oral-B לא יכולה לחזות כל השפעה ארוכת טווח של ראשי מברשת ההחלפה שאינם Oral-B על המברשת הנטענת.

כל ראשי מברשת Oral-B להחלפה נושאים את הלוגו של Oral-B ועומדים בתקני האיכות גבוהים של Oral-B. Oral-B אינה משווקת ראשי מברשת להחלפה או חלקים אחרים תחת כל שם מותג אחר.

פתרונות לבעיות אפשריות

פותרון	סיבה אפשרית	בעיה
אפליקציה		
<ol style="list-style-type: none"> 1. הדלק את אפליקציית Oral-B. 2. הדלק את ה-Bluetooth בטלפון החכם שלך (כפי שמתואר בעלון הצרכן לטלפון). 3. הדלק את שידור הרדיו על ידי לחיצה על כפתור ההפעלה (3) וכפתור מצבי הצחצוח (4) ביחד למשך 2 שניות עד שתצוגת שידור הרדיו (7) תדלק. 4. בצע חיבור מחדש בין מברשת השיניים והטלפון דרך ההגדרות באפליקציה. שמור את הטלפון בקרבת מקום בעת השימוש בו עם מברשת השיניים שלך. 5. מכשיר הטלפון שלך חייב לתמוך ב-Bluetooth 4.0 (או יותר) /Bluetooth Smart כדי להתחבר למברשת השיניים שלך. סוגי הטלפונים התואמים מפורטים ב-App Store^(SM) או Google PlayTM. 6. במהלך טעינת מברשת השיניים שידור הרדיו יהיה מכובה. 	<ol style="list-style-type: none"> 1. אפליקציית Oral-B מכובה. 2. Bluetooth לא דלוק בטלפון החכם שלך. 3. שידורי הרדיו במברשת השיניים מכובה; תצוגת שידור הרדיו (7) מכובה. 4. החיבור ל-Bluetooth נותק. 5. הטלפון החכם שלך לא תומך ב-Bluetooth 4.0 (או יותר) /Bluetooth Smart. 6. מברשת השיניים מחוברת למטען. 	<p>מברשת השיניים לא פועלת (כראוי) עם אפליקציית Oral-B.</p>
<p>לחץ לחיצה ארוכה על כפתור ההפעלה (3) למשך 10 שניות עד שכל האורות יהבהבו פעמיים.</p>	<p>רצון לחזור לפונקציונאליות המקורית.</p>	<p>סיבה אפשרית לחזרה להגדרות המכשיר המקוריות (הגדרות מפעל).</p>

מברשת השיניים		
יש להטעין למשך 30 דקות לפחות.	הסוללה ברמת טעינה נמוכה מאוד; אין אורות דולקים.	מברשת השיניים אינה פועלת (בשימוש ראשון).
<p>1. כוון את הטיימר שלך ל- «2-Minute timer» (צפצוף/אור מהבהב אחרי 2 דקות), או כוון אותו ל-«Professional timer» (צפצוף/אור מהבהב כל 30 שניות). עקוב אחר ההוראות ב-«התאמת הטיימר».</p> <p>2. היעזר באפליקציה לשינוי הגדרות הטיימר או לאיפוס (ראה «פתרון בעיות אפשריות - אפליקציה»)</p>	<p>1. הטיימר «Professional timer» או «2-Minute timer» מכובה.</p> <p>2. הטיימר שונה/נוטרל על ידי האפליקציה.</p>	<p>1. צפצוף קצר/ אור מהבהב כל 30 שניות או אחרי 2 דקות.</p> <p>2. המברשת אינה מפעילה שום טיימר.</p>
<p>1. נורות הטעינה עלולות לא להבהב מיד, הן יתחילו להבהב תוך 30 דקות.</p> <p>2. טמפרטורת הסביבה המומלצת לטעינה הינה 5 °C עד 35 °C.</p>	<p>1. סוללה ברמת טעינה נמוכה מאוד.</p> <p>2. טמפרטורת הסביבה לטעינה היא מחוץ לטווח חוקי (0 °C ≤ ו- ≥ 60 °C).</p>	הידית אינה נטענת.

מברשת השיניים הנטענת מכילה מודול רדיו הפועל בתדר 2.4 GHz עם הספק מרבי של 1mW.

בזאת, חברת בראון מצהירה כי סוגי ציוד הרדיו 3764 - 3767, 3762, 3765, 3754 עומדים בהוראות EU/2014/53. הנוסח המלא של הצהרת ההתאמה של האיחוד האירופי זמין בכתובת האינטרנט הבאה: www.oralb.com/ce.